



*Stáří, 1981, papír, tuš, 30 x 30 cm*

## **Zdeněk Matyáš**

8. 8. 1945 narozen ve Valašských Kloboukách  
1960–1964 SUPŠ v Uherském Hradišti , profesor Jan Blažek  
1964–1970 Akademie výtvarných umění v Praze, profesor Karel Souček  
1975–1976 pedagog SUPŠ v Uherském Hradišti,  
přátelství s malířem Oldřichem Tichým (v GJJ – duben 2011)  
Vystavoval od roku 1976, sám i kolektivně  
Je zastoupen ve sbírkách českých galerií, v soukromých sbírkách  
doma i v zahraničí a několika veřejnými realizacemi

8. 4. 2001 zemřel ve Valašských Kloboukách



*Společný úděl, 1994, olej, plátno, 90 x 105 cm*

# **ZDENĚK MATYÁŠ**

---

## **ZEMITÁ SÍLA MALBY**

**1. 8. – 2. 9. 2012**

**GALERIE JIŘÍHO JÍLKA, SADY 1. MÁJE, ŠUMPERK**  
**ZAHÁJENÍ VE STŘEDU 1. SRPNA V 18.00 HODIN**  
**OTEVŘENO DENNĚ DO 18.00 HODIN NA ZAZVONĚNÍ**  
**V RECEPCI PENZIONU G**

S PODPOROU GRANTU MINISTERSTVA KULTURY A OLOMOUCKÉHO KRAJE



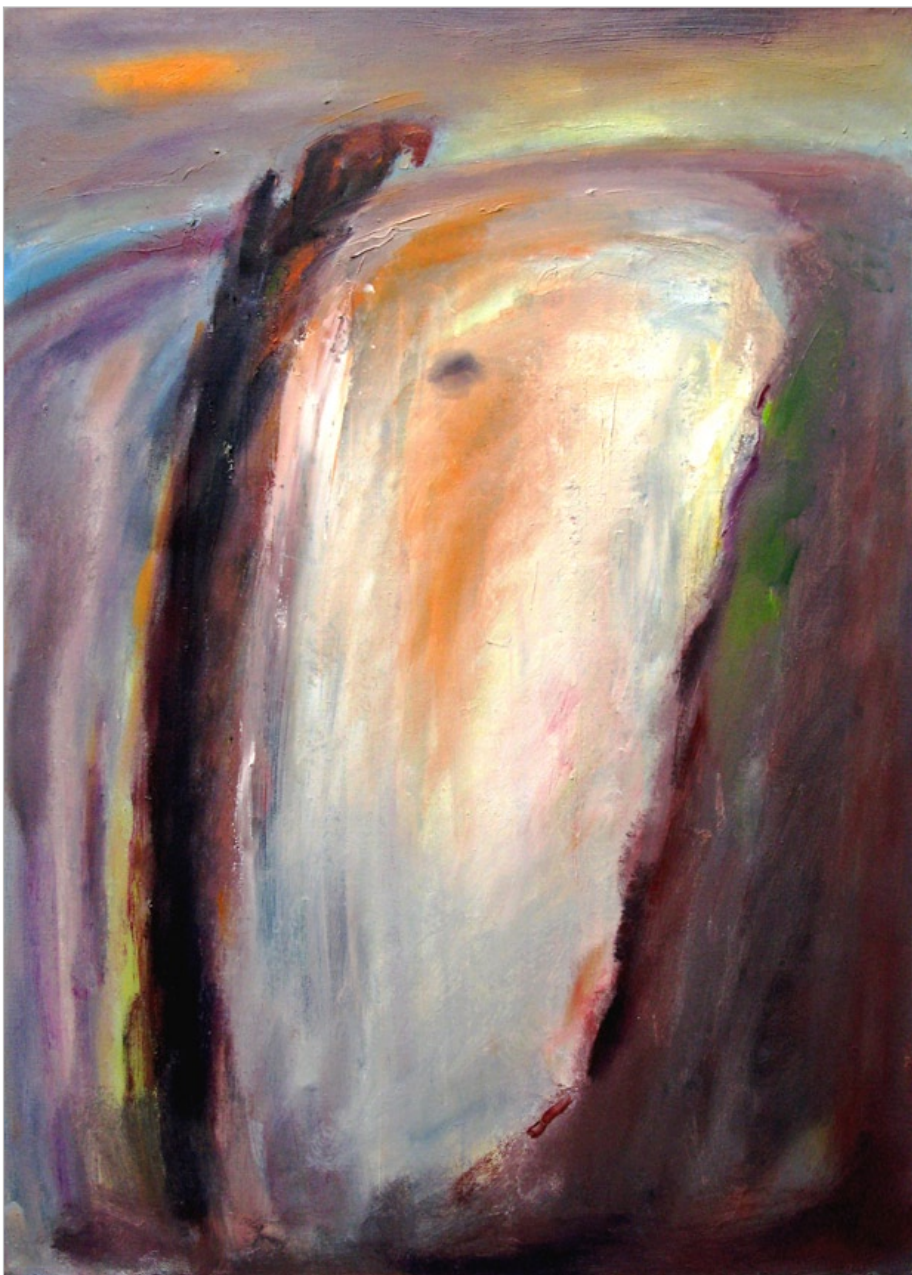
*Vertikály bříz, 1995, olej, plátno, 90 x 90 cm*

*Kraj nemluvný, kraj kamenitý  
a do dřeně až bídou zrytý,  
kraj bez možností, ale kraj  
nucený stále tvrdší pěsti  
k slzám, jež mají lháti ráj  
či ještě lépe: tak si vésti,  
jako by sůl, jež zpolovic  
už osolila krajíc šerý,  
mohla být cukrem, cukrem, který  
zde neosladil ještě nic.*

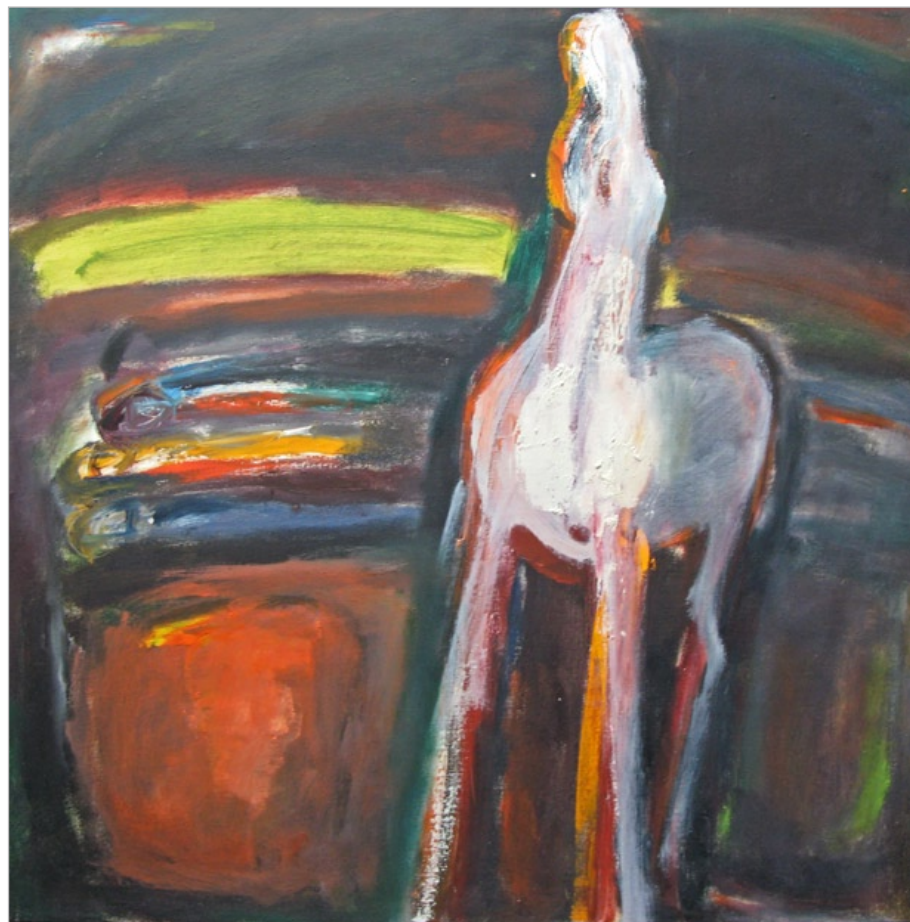
*Vladimír Holan, „Terezka Planetová“ (úvod)*



*Pole, 2000, olej, plátno, 100 x 75 cm*



*Orba II, 2000, olej, plátno, 105 x 75 cm*



*Lidice, Bílý kůň, 1994, olej, plátno, 75 x 75 cm*

Zdeněk maloval s vervou. Až urputně a umanutě pronikal do malby a v ní i sám sebe rozpoznával. V protikladu k durově ostrým a jasným tónům sytých barev je baladicky soucitná a tíhy plná, společným údělem lidí a zvířat prostoupená.

Vášnivě vrhal se na plátno nebo na kresbu na zemi položenou, aby v letu náhle a nečekaně svůj původní záměr změnil. Bylo nezapomenutelné vidět ho při tom a nebylo nikoho, kdo by se mu počtem obrazů z jediného studijního roku vyrovnal. Profesor Souček jich prolistoval sotva pár. Bylo nad jeho síly prodrat se neskutečnou horou i oboustranně pomalovaných a několikrát převrstvených pláten. Zdeněk se tak s obrovským nasazením promaloval k jejich vyzrálé podobě.

Syrová a ve zkratce balvanovitá malba v konturách širokých tahů štětce ovíjí motiv pole a oráče za pluhem nebo pastýře, ale snad nejraději bělobou zářícího koně. Někdy mu jeho krajina nezdolnou silou závratně stoupá vzhůru k obzoru a vůlí k životu samu tíhu země překonává. A jinde se naopak pokorně propadá do hlíny, noří do bláta čerstvě vyorané brázdy a do samoty v ní. Do opuštěnosti člověka a koně ve stáří.

Zdeněk mluvil málokdy, vrozený ostych na slovo skoupého venkovana mu byl vlastní. Bytostně tíhl ke kořenům, dávno už ve vnějším světě zpřetrhaným a zemitou malbou je vracel do života tam doma na Valašsku. Nemohl ani jinak. Nikdy ale nebyl jenom místním malířem. Podobně jako u kladenských sester Válových není tu jediná stopa podobnosti nikomu a ničemu. Výrazně míjel se s dobou, která už tehdy zjalovělá, ztrácela dál svou přirozenou váhu a nerozuměla jeho až plamennému zaujetí. Neprávem přehlížený zůstává dodnes, a přece neuhlazená a právě tím tak silná a krásná malba tomu snadno odolává. Navzdory Zdeňkově tragické smrti je oslavou života v jeho ryzí poctivosti.

Miroslav Koval



Strmá orba, 2000, olej, plátno, 110 x 75 cm